



Ludi-zine - 01 - Avril 2020 - 1/15



Ludi-zine

N°1





Au programme

Un peu de mise en page 3

<i>S'en payer une bonne tranche</i>	3
<i>Les difficultés du sujet</i>	4
<i>Les solutions</i>	4

Un peu de technique 5

<i>Dessiner les fenêtres</i>	5
1L'encastrement.....	5
2Notre position relative.....	5
3Noircir les carreaux.....	6
4Noircir avec application.....	6
5Les lignes de fenêtres.....	6
6La largeur des fenêtres.....	7
7Dessiner 10000 fenêtres.....	8

Un peu d'observation..... 9

En résumé..... 12

Et maintenant... C'est à vous..... 13

Un peu de mise en page

La mise en page est un atout essentiel en carnet de voyage (celui qui m'a permis de persévérer sans me décourager !).

Par la mise en page, vous pouvez **attirer l'oeil sur la partie réussie** de votre dessin, et **masquer les maladresses**...

Par la mise en page, vous pouvez **varier le plaisir au feuilletage** de votre carnet...

Voilà un outil primordial quand on débute, car il permet de **réaliser très vite des pages satisfaisantes**, mais aussi, pour les plus expérimentés, de renouveler leur créativité et éviter la lassitude ! Autant pour eux que pour leurs spectateurs...

S'en payer une bonne tranche

Je vous propose de décortiquer cette mise en page, que j'aime beaucoup.. Réalisée dans un carnet carré, cette mise en page contourne subtilement la difficulté du sujet...





Les difficultés du sujet

Une terrasse de café, c'est plein de difficultés accumulées !

- Tellement de choses à dessiner, comment rendre la vie...
- Du mouvement permanent, à peine le temps de dessiner une personne qu'elle est déjà partie...
- Comment rendre la profondeur : la scène de café, c'est sympa, l'inclure dans son environnement, c'est encore plus riche !

Et le tout sans y passer des heures !

Que de difficultés... Et pourtant, c'est un lieu idéal pour croquer, bien installé !

Les solutions

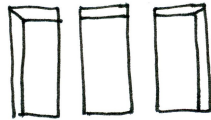
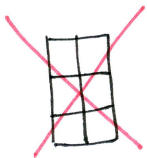
- **Simplifier le cadrage !**
Choisir un cadrage vertical très étiré (au moins trois fois plus haut que large), ainsi pas trop de tables à dessiner.
- **Attention aux proportions**
Penser que le même objet plus près de soi sera plus gros qu'au loin (valable pour les chaises, et la vaisselle sur les tables).
- **Refabriquer le dynamisme de la scène :**
Ouvrir le cadre : faire sortir sa propre table, et jouer avec le parasol au-dessus de sa tête ou l'arbre pour clore la vue et donner un côté intimiste
- **Limiter les couleurs :**
Quelques couleurs vives pour le punch ! Du blanc, beaucoup, et de l'ombre au fond, qui fait ressortir le blanc.

Un peu de technique

Dessiner les fenêtres...

1 L'encastrement

Les fenêtres sont encadrées dans le mur, et pas à fleur de façade. En France du moins, c'est différent au Portugal par exemple.



Selon où nous sommes placés, nous verrons peut-être l'intérieur gauche, ou l'intérieur droit. Et si nous sommes bien en face et un peu loin, seulement le haut... Il suffit d'**observer** !



Quand on sait où regarder, on observe mieux !

2 Notre position relative

En général, nous voyons les fenêtres depuis les sol... Et donc nous voyons le haut du renforcement.



Depuis le sol

Depuis un étage

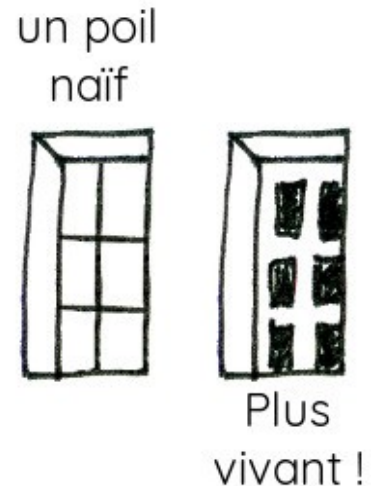


Mais si nous dessinons une fenêtre de premier étage depuis le second étage, nous voyons le bas !

3 Noircir les carreaux

Pour donner de la vie à nos fenêtres, rien de tel que de noircir les carreaux...

Ce n'est pas instinctif, car souvent le soleil et les nuages se reflètent dans les vitres, donc elles nous semblent plutôt claires... Donc tout naturellement nous allons dessiner les croisillons des boiseries de fenêtres... Et sombrer sans aucun doute dans la naïveté! Ce n'est donc pas naturel, mais c'est néanmoins ce qui fonctionne le mieux !



4 Noircir avec application

Lorsque nous noircissons nos carreaux, prenons le temps de le faire assez bien :

Si nous gribouillons hâtivement, ce ne sera pas réaliste.

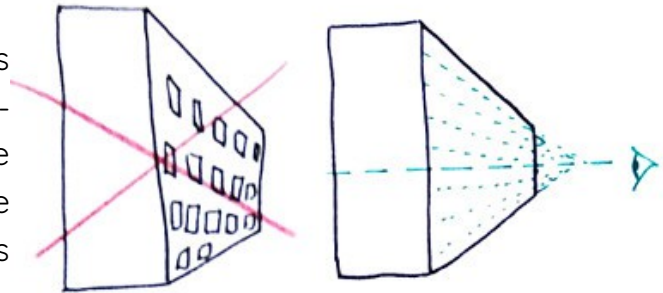
- Hachurer assez serré,
- plutôt à 45°, ainsi les petits blancs générés rappelleront les zébrures de lumière que l'on retrouve chez les BD-istes... On peut leur faire confiance pour avoir trouvé des astuces qui marchent !
- Prendre le temps de figoler le contour de notre carreau pour qu'il soit bien noir, et ainsi donne bien la forme du carreau rectangulaire.



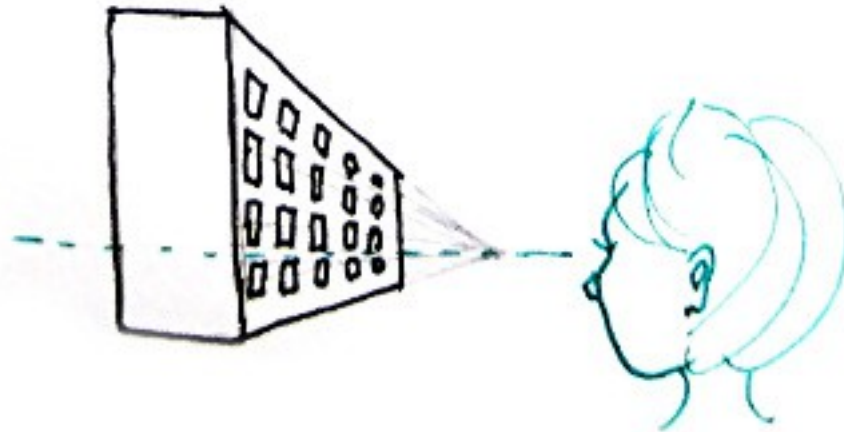
5 Les lignes de fenêtres

Si nous alignons les fenêtres n'importe comment et ne faisons pas attention aux orientations des horizontales, nos bâtiments vont tout simplement se casser la margoulette !

Notons comme les lignes de fenêtres **changent de direction** au-dessus et en-dessous de notre ligne des yeux (la ligne des yeux, c'est ce qui est à la hauteur de nos yeux. Elle va changer si nous sommes debout ou assis, par exemple).



Notre cerveau aura tendance à nous faire aplatir les lignes horizontales des fenêtres : il sait bien, lui, que la ligne de fenêtre est horizontale dans la vraie vie ! Oui mais... souvent nous observons des scènes urbaines pleines de perspective...



En cas de doute, **prendre une photo** ! Elle aplatira la 3D de la vraie vie, et fera taire notre cerveau !



Faisons confiance à notre œil, pas à notre cerveau !

6 La largeur des fenêtres

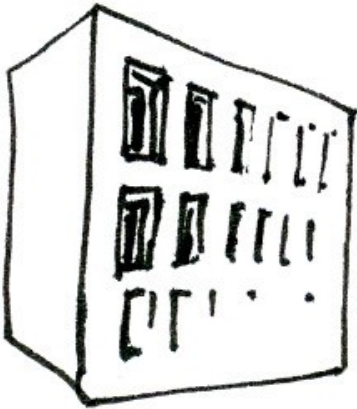
Dans la vraie vie, toutes les fenêtres sont de la même largeur, mais du fait de la perspective **plus les fenêtres sont loin, plus elles sont fines et moins on voit de détails.**

7 Dessiner 10000 fenêtres

Souvent, dans une vue urbaine, les fenêtres sont nombreuses... Beaucoup trop nombreuses !

Inutile de toutes les dessiner, **suggérons-les**, le cerveau du spectateur complètera tout seul.

Dessiner la fenêtre la plus proche plus détaillée,
la suivante un peu plus étroite,
la troisième très fine et ne fermez pas le rectangle extérieur,
la suivante seulement une verticale et une horizontale,
etc.



Notez comme la largeur se réduit d'une ligne verticale de fenêtre à une autre...

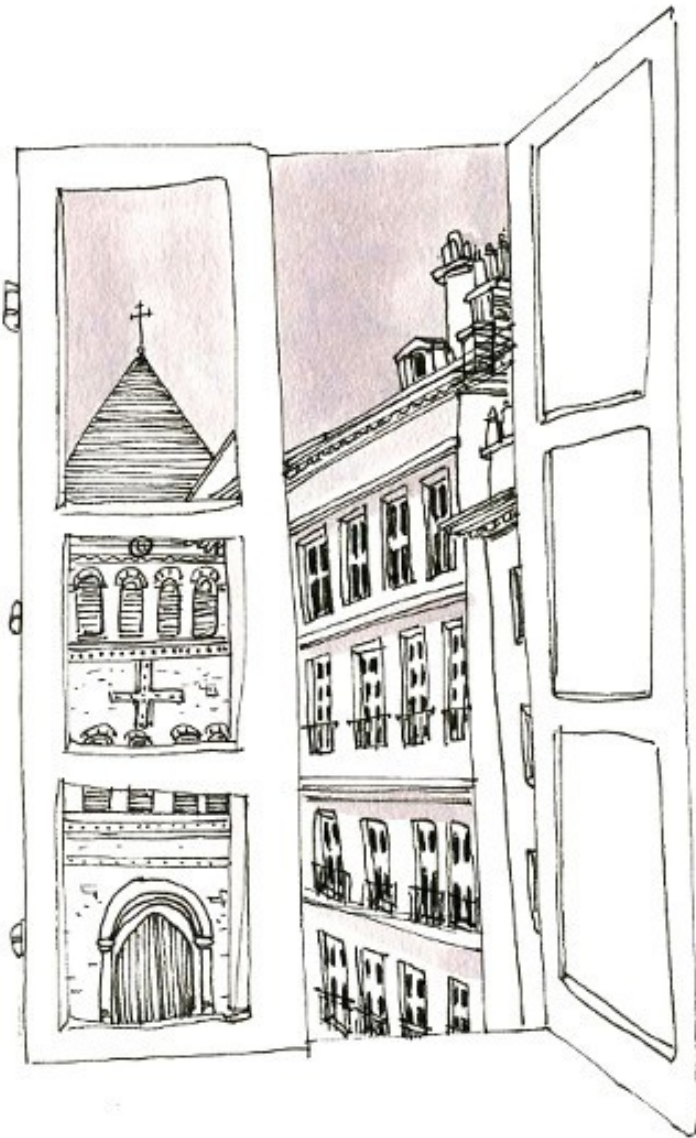
Attention à ne pas reproduire toujours le même schéma de simplification : Mieux vaut des fenêtres un peu plus dansantes mais vibrantes que des fenêtres trop répétitives et bien droite.

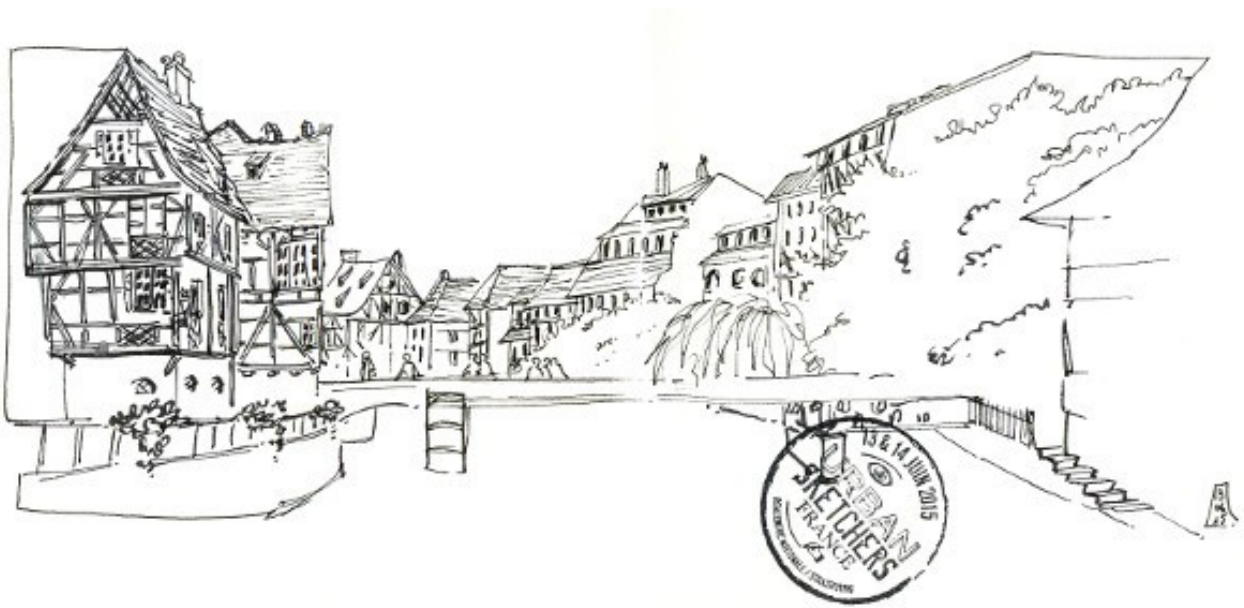


La répétition induit la naïveté.

Un peu d'observation

Observez bien les traits qui représentent les fenêtres sur ces images... Avec la mise en lumière des choses qui comptent, analysez ce qui marche et vous plaît dans ces images... Imprégnez-vous, appropriez-vous !



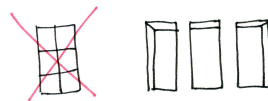




En résumé



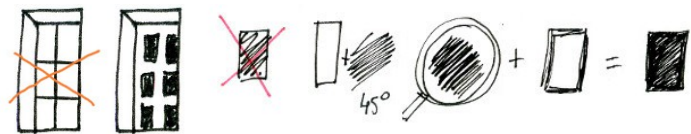
L'encastrement



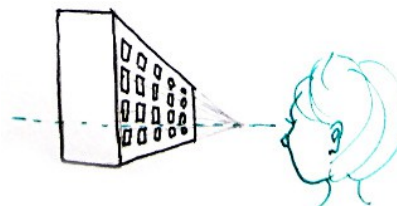
Notre position relative



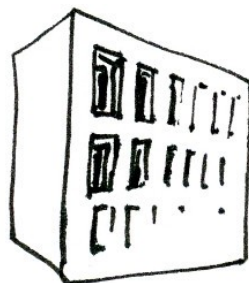
Noircir les carreaux avec application



Attention à l'orientation des lignes de fenêtres



Suggérer



Et maintenant... C'est à vous

Ce n'est pas parce que vous saurez dessiner des vues urbaines convaincantes qu'il faut négliger les gros plans !

Les fenêtres représentent un sujet riche en soi, même en gros plan !





Ludi-zine - 01 - Avril 2020 - 14/15



Musey - sous bien!



Ludi-zine - 01 - Avril 2020 - 15/15



Ludivine Alligier

<http://ludivinealligier.com>

ludivine.alligier@gmail.com